



Rozumienie dysleksji [1]

Dr Ian Smythe

SPIS TREŚCI

Cele i zadania modułu	3
Wprowadzenie	4
Cel definicji	5
Definicja	6
Definicja – alternatywy	7
Wyjaśnienie różnic	8
Dysleksja w procentach	9
Zróżnicowanie ze względu na płeć	9
Dysleksja to znacznie więcej niż trudności w czytaniu i pisaniu	10
Zdolności i kreatywność a dysleksja	11
Sławne osoby z dysleksją	12

Cele szkolenia

Celem niniejszego modułu jest przybliżenie istoty dysleksji oraz omówienie związanych z nią kwestii w szerszym kontekście.

Każdy rozdział opracowano z myślą o komforcie czytania. Tam, gdzie było to możliwe podano linki do dodatkowych zewnętrznych źródeł.

Cele i zadania modułu

W tym module skupiono się na ogólnych kwestiach związanych z dysleksją. Po zapoznaniu się z nim, czytelnik będzie:

1. Wiedział jakie trudności mogą być wskaźnikami dysleksji.
2. Wiedział, że dysleksja to nie tylko trudności związane z czytaniem i pisaniem.
3. Wiedział, że objawy dysleksji mogą mieć wiele przyczyn.
4. Wiedział, że trudności osób z dysleksją różnią się.
5. Rozumiał, że dysleksja może być atutem.

Prawa autorskie

Materiały projektu DysVET są dostępne na licencji Creative Commons Uznanie autorstwa- Użycie niekomercyjne 3.0 Unported <http://creativecommons.org/licenses/by/3.0/deed.pl>

Tłumaczenie: Urszula Szczocarz
Adaptacja: Urszula Szczocarz, Magdalena Ziemnicka
Wersja na czytelniki: Sylwia Kondek

Wprowadzenie

Poniżej znajduje się uproszczona wersja przesiewowego kwestionariusza do testowania trudności typu dyslektycznego u dorosłych (jego pełną wersję można znaleźć na stronie internetowej – link na dole). Przed zapoznaniem się z treścią modułu, warto spróbować odpowiedzieć na poniższe pytania:

1. Czy mylą ci się podobnie wyglądające słowa, np. „kot” i „kat”?
2. Czy podczas czytania opuszczasz linijki lub gubisz miejsce?
3. Czy mylą ci się nazwy przedmiotów, np. „stół” i „krzesło”?
4. Czy masz trudności z odróżnianiem prawej i lewej strony?
5. Czy sprawia ci trudność odczytanie mapy lub znalezienie drogi w obcym miejscu?
6. Czy czytasz ponownie tekst, by go zrozumieć?
7. Czy jesteś zagubiony, kiedy otrzymujesz kilka instrukcji jednocześnie?
8. Czy popełniasz błędy notując treść rozmowy telefonicznej?
9. Czy trudno ci znaleźć odpowiednie słowo?
10. Jak często znajdujesz kreatywne rozwiązania problemów?
11. Jak łatwe jest dla ciebie wypowiedzanie słów takich jak „rozentuzjasmowany”?
12. Czy sprawia ci trudność przelewanie myśli na papier podczas pisania?
13. Czy łatwo przyszła ci nauka tabliczki mnożenia?
14. Jak łatwe wydaje ci się powiedzenie alfabetu?
15. Jak trudne jest dla ciebie czytanie na głos?

Celem zaprezentowania powyższych pytań było uwidocznienie, że dysleksja obejmuje nie tylko trudności w czytaniu i pisaniu, ale wpływa na wszystkie obszary życia. Zatem nawet jeśli dana praca nie wymaga takich czynności jak pisanie raportów, nie jest to jednoznaczne z tym, że wykonująca ją osoba nie będzie doświadczać żadnych trudności dyslektycznych. Jeśli dysleksja była czymś problemem w szkole, pomimo stosowania przeróżnych strategii jej przezwyciężenia, wciąż pozostaje w życiu dorosłym. Jest jednak dobra wiadomość – często jednocześnie można wykorzystać ją jako atut.

Kluczowe punkty

Dysleksja oznacza znacznie więcej niż trudności w czytaniu i pisaniu.

Dysleksja trwa przez całe życie.

Często da się wykorzystać mocne strony danej osoby z dysleksją.

Więcej

Wstępną formularz dotyczący problemów dyslektycznych na stronie bloga dla osób dorosłych z dysleksją: http://dvet.eu/PLm01_1

Cel definicji

Robinson (1950) uważa, że definicja powinna zawierać nie tylko słowa opisujące zjawisko, ale także opis warunków, w jakich ono występuje.

W odniesieniu do dysleksji, Miles (1995) podaje, że definicja powinna:

- dawać wskazówki diagnostyczne,
- zawierać opis jednoznaczny i nie podlegający różnym interpretacjom, przez co automatycznie dawać podstawę do specjalistycznego wsparcia (w tym finansowego),
- opierać się na jednej teorii, jednocześnie wyjaśniając odrzucenie innych.

Bardziej zasadne jest posługiwanie się opisem zjawiska dysleksji niż jej definicją.

Definiowanie jest sztuką doboru odpowiednich pojedynczych słów w taki sposób, by łącznie złożyły się na opis zjawiska.

Dysleksja

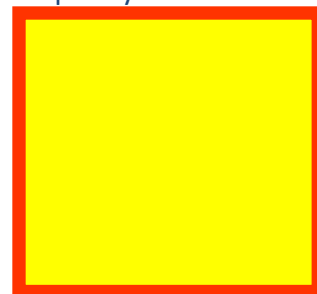
?



Klasyczne pojęcia: czym jest kwadrat?

Kwadrat można określić następującymi własnościami:

- 1) Jest figurą zamkniętą.
- 2) Jest czworokątem foremnym.
- 3) Ma cztery boki równej długości.
- 4) Każdy kąt wewnętrzny kwadratu jest kątem prostym.



Jeśli figura ma powyższe cechy, to znaczy że jest kwadratem.

Jeśli figurę nazywamy kwadratem, znaczy to, że spełnia powyższe własności.

W przypadku dysleksji podanie definicji nie jest tak proste, ponieważ opiera się ona raczej na grupie podobieństw do wzorca, niż na ścisłych kryteriach diagnostycznych.

Więcej

„Czy jest możliwa jedna definicja dysleksji”

rozdział w książce K. Bogdanowicz „Dysleksja a nauczanie języków obcych”.

Definicja

Dysleksja to trudności w nabywaniu umiejętności płynnego i dokładnego czytania, pisania oraz stosowania zasad pisowni. Jej podłoże ma charakter neurologiczny.

Dysleksja może być spowodowana zaburzeniami szeregu podstawowych zdolności poznawczych, takich jak przetwarzanie fonologiczne, przetwarzanie ortograficzne i pamięć.

U danej osoby objawy dysleksji mogą być zależne nie tylko od jej profilu kognitywnego, ale także od języka, jakim się posługuje.

(Ian Smythe)

Powyzsza definicja może być traktowana jako połączenie definicji podawanych przez Holenderską Radę Zdrowia, Brytyjskie Towarzystwo Dysleksji i Międzynarodowe Towarzystwo Dysleksji. Definicje różnią się w szczegółach, ale pierwszy akapit zwykle jest powszechnie akceptowany.

Wielu badaczy uważa, że brak powszechnej zgody w kwestii definiowania dysleksji stanowi największą barierę w rozwoju badań naukowych w tym obszarze.

Dysleksja rozwojowa są to specyficzne trudności w czytaniu i pisaniu u dzieci o prawidłowym rozwoju umysłowym. Spowodowane są zaburzeniami niektórych funkcji poznawczych, motorycznych i ich integracji, uwarunkowanymi nieprawidłowym funkcjonowaniem układu nerwowego.

(Polskie Towarzystwo Dysleksji)

Czyja definicja?

Dotychczas nie powstała jedna, powszechnie akceptowana definicja dysleksji.

Definicja WHO?

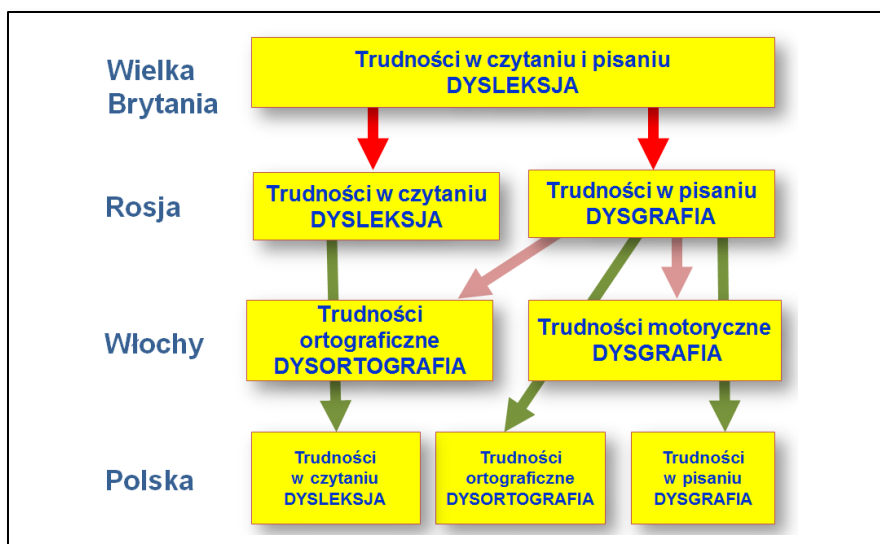
Wbrew informacjom, które można znaleźć w Internecie, Światowa Organizacja Zdrowia nie podaje definicji dysleksji. Podaje jednak definicję specyficznego zaburzenia czytania i specyficznego zaburzenia opanowania poprawnej pisowni autorstwa Critchleya.

Więcej

Strona Polskiego Towarzystwa Dysleksji: <http://www.ptd.edu.pl>

Definicja – alternatywy

Problematykę dysleksji można rozpatrywać na wiele różnych sposobów. Z perspektywy międzynarodowej wydaje się jasne, że trudności dyslektyczne występują we wszystkich językach, natomiast sposób ich rozumienia jest zależny nie tylko od założeń poszczególnych naukowców, ale i języka, w którym skonstruowano narzędzia badawcze. Poniższa „mapa” przedstawia preferencje różnych krajów w identyfikowaniu poszczególnych obszarów dysleksji, co z kolei pozwala na specyficzne ukierunkowanie interwencji.



Zaburzenie, czy różnica w funkcjonowaniu

Poszczególne kraje różnią się klasyfikowaniem dysleksji* – niektóre traktują ją jako niepełnosprawność lub zaburzenie, inne jako odmienne funkcjonowanie, u podłoża którego leżą różnice neurologiczne. Zgodnie ze społecznym modelem wsparcia powinniśmy dostosowywać do tych różnic sposób nauczania i przekazywania informacji. Z jednej strony takie podejście jest dobre i korzystne dla osób z dysleksją, z drugiej jednak odcina je od potencjalnego wsparcia finansowego, ponieważ z formalnego punktu widzenia nie stanowią grupy doświadczającej trudności.

Kto tu decyduje?

„Jeżeli ja używam jakiegoś słowa - oświadczył Hojdy Bojdy tonem dość pogardliwym - znaczy ono dokładnie to, co ja sobie życzę: ni mniej, ni więcej.”
 „Tylko pytanie - odrzekła Alicja - czy pan może nadawać słowom aż tyle rozmaitych znaczeń.”
 „Pytanie jest tylko - rzekł Hojdy Bojdy - kto tu decyduje: i koniec.”

Cytat pochodzi z książki Lewisa Carrolla „Po drugiej stronie lustra” w przekładzie Roberta Stillera.

Konieczność wyboru

Gdyby poprosić rząd o decyzję, czy wspierać finansowo osoby niepełnosprawne (stosunkowo niewiele), czy osoby, które czymś się różnią (czyli wszystkie), która opcja przeważy?

Więcej

„Realizacja idei nauczania włączającego dla studentów z dysleksją na Uniwersytecie Jagiellońskim” Ziemnicka M., [w]: „Dysleksja w wieku dorosłym” Bogdanowicz M., 2012.

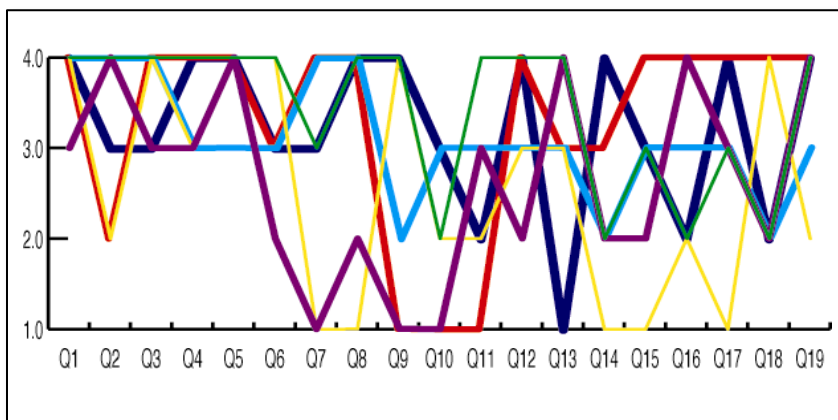
*Dysleksja nie jest w Polsce uznawana za niepełnosprawność.

Wyjaśnienie różnic

Jedną z większych trudności dotyczących osób z dysleksją jest fakt, że objawy, które ją definiują mogą mieć wiele różnych przyczyn. W warunkach medycznych zwykle pojedynczy objaw jasno wskazuje, jak zainterweniować. Kiedy jednak pojęcie obejmuje grupę mniej określonych symptomów, także ustalenie środków zaradczych nie jest oczywiste. Objawy dysleksji – trudności w nabywaniu umiejętności czytania i pisania – mogą być spowodowane przez różnice w zakresie podstawowych funkcji poznawczych.

Jednym ze skutków powyżej opisanych różnic jest to, że także charakter trudności doświadczanych przez poszczególne osoby jest różny. Teoretycznie można byłoby znaleźć dwie osoby o identycznym poziomie trudności, ale i tak będą wymagały odmiennego rodzaju wsparcia (zależnego do przyczyny różnic).

Poniższy wykres ilustruje odpowiedzi sześciu osób na pytania o ich preferencje, trudności oraz mocne i słabe strony. Jeśli dysleksja byłaby jedyną przyczyną tych cech, każda z tych osób miałaby jednakowe problemy. Jednak z wykresu jasno wynika, że poszczególni ludzie z dysleksją są inni.



Różnice

Zrozumiałe jest, że ludzie różnią się między sobą wzrostem i budową sylwetki.



Znajomość czyjegoś wzrostu nic nam nie mówi o rozmiarze jego rękawiczki lub buta.



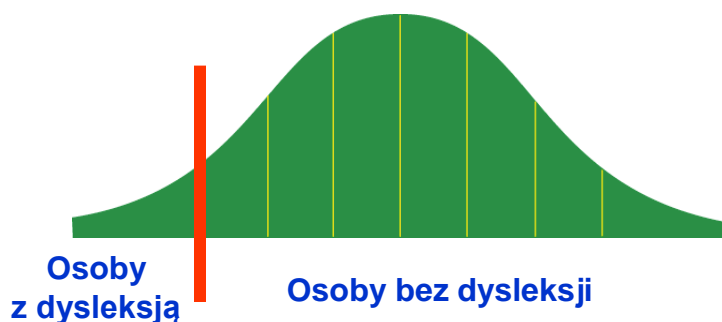
To oczywiście dla każdego, ponieważ można to dostrzec.

Na tej samej zasadzie ludzie różnią się fizyczną konstrukcją mózgu. Ale patrząc na człowieka, akurat tej różnicy nie widzimy.

Dysleksja w procentach

Powszechnie uznaje się, że 10% populacji ma dysleksję. Jednakże liczba ta jest uzgodniona na zasadzie konsensusu. Dopóki definicja nie określa kryteriów, częstość występowania dysleksji pozostaje do ustalenia. Mniejszy procent uwzględniałby wyłącznie bardzo głęboką dysleksję, natomiast większy procent obejmowałaby także dysleksję o mniejszym znaczeniu, aż do nieistotnych cech, co podważałoby wartość badań.

Prof. Maggie Snowling (2000) twierdzi, że statystycznie 2,28% każdej populacji zawiera się w dwóch lub więcej odchyleniach standardowych. Zatem jeśli przyjmiemy w definicji, że osoby z dysleksją są w obrębie dwóch odchylen standardowych, okaże się, że stanowią 2,28% społeczeństwa.



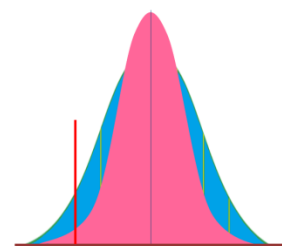
Zróżnicowanie ze względu na płeć

Funkcjonuje utrwalony mit, że wśród osób z dysleksją jest więcej chłopców, niż dziewczynek (i oczywiście więcej mężczyzn niż kobiet). Ponowna ocena danych z ostatnich 20 lat wyjaśnia pochodzenie tego mitu. Głównym powodem zróżnicowania były kryteria selekcji uczniów do badań. Przede wszystkim chłopcy częściej niż dziewczynki zakłócali spokój na lekcjach, przez co częściej byli kierowani do psychologów.

Zróżnicowanie ze względu na płeć: to nie takie proste

Chociaż wiele różnic pomiędzy płciami można sprowadzić do porównywania cech, część badań sugeruje, że sprawa może nie być tak prosta.

Prowadzone w 2009 r. badania wykazały, że podczas gdy średnia dla obu płci była taka sama, w przypadku chłopców rozpiętość wyników była większa. Teoretycznie oznacza to, że po obniżeniu kryteriów diagnostycznych, w grupie znajdzie się więcej chłopców niż dziewczynek.



Więcej

Hawke JL, Olson RK, Willcut EG, Wadsworth SJ and DeFries JC(2009) *Gender ratios for reading difficulties. Dyslexia, Vol 15 p239-242*
 Strona internetowa: http://dvet.eu/PLm01_3

Dysleksja to znacznie więcej niż trudności w czytaniu i pisaniu

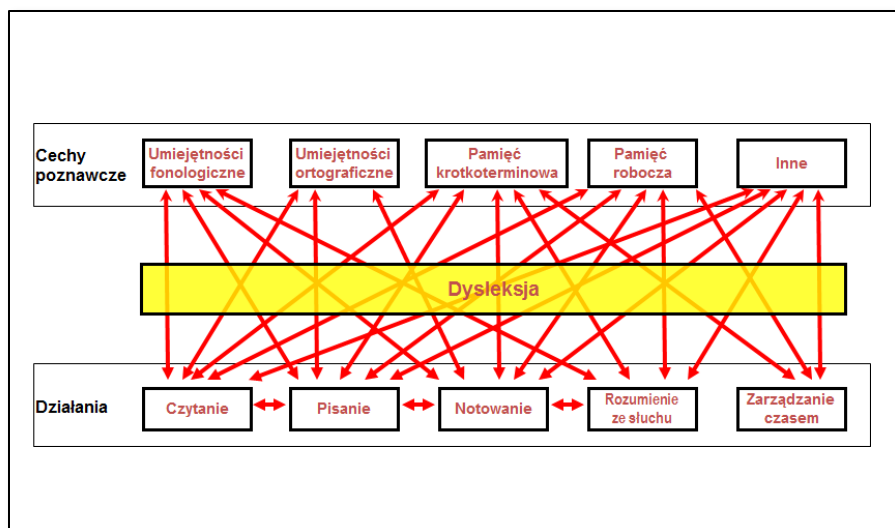
Większość ludzi koncentruje się na doświadczanych przez osoby z dysleksją trudnościach w pisaniu i czytaniu. Istnieje jednak wiele innych problemów, które mogą być konsekwencją trudności w obszarze umiejętności poznawczych.

Na przykład większość osób z dysleksją ma kłopoty z umiejętnością uczenia się, która obejmuje następujące obszary:

- Czytanie i pisanie
- Słuchanie i notowanie
- Zdawanie egzaminów
- Zarządzanie czasem
- Organizacja

Elementy czytania występują w każdym z powyższych obszarów, istotne są jednak także inne funkcje poznawcze, które stanowią podstawę rozwoju powyższych umiejętności.

Podczas gdy większość osób nabywa te umiejętności niepostrzeżenie, osoby z dysleksją muszą się ich nauczyć intencjonalnie i świadomie.



Współwystępowanie trudności

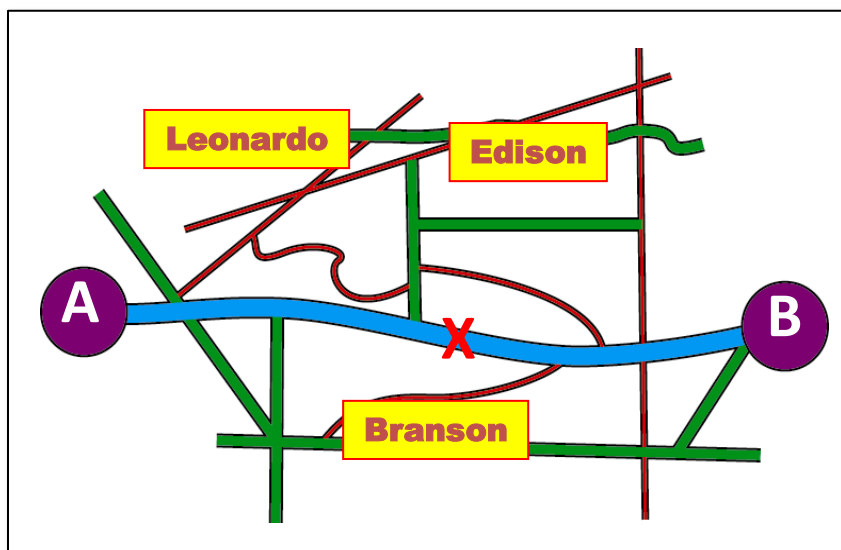
Dysleksja jest spowodowana przez kombinację trudności w zakresie umiejętności poznawczych. Tego typu trudności nie są powiązane wyłącznie z czytaniem i pisaniem.

Wiele osób z dysleksją ma także znaczące problemy w zakresie funkcji motorycznych (dyspraksja) i matematycznych (dyskalkulia).

Obie te funkcje opierają się na tych samych umiejętnościach poznawczych, co czytanie i pisanie, w tym na pamięci i motoryce (potrzebnej do pisania ręcznego i mowy).

Zdolności i kreatywność a dysleksja

Wielu ludzi posługuje się analogią życia do drogi. Można sobie wyobrazić, że dla osób z dysleksją, główna droga jest w pewien sposób zablokowana. Zawsze jednak istnieją możliwości znalezienia objazdów i wytyczenia nowych, innych dróg. Rolą nauczycieli i osób wspierających ludzi z dysleksją jest pomoc im w znalezieniu własnej ścieżki. Podczas poszukiwań osoby z dysleksją poznają nowe, niedostępne dla innych miejsca i znajdują oryginalne, świeże rozwiązania problemów. A znajdowanie nowych rozwiązań, to dobra definicja kreatywności.



Dylematy nie do rozstrzygnięcia

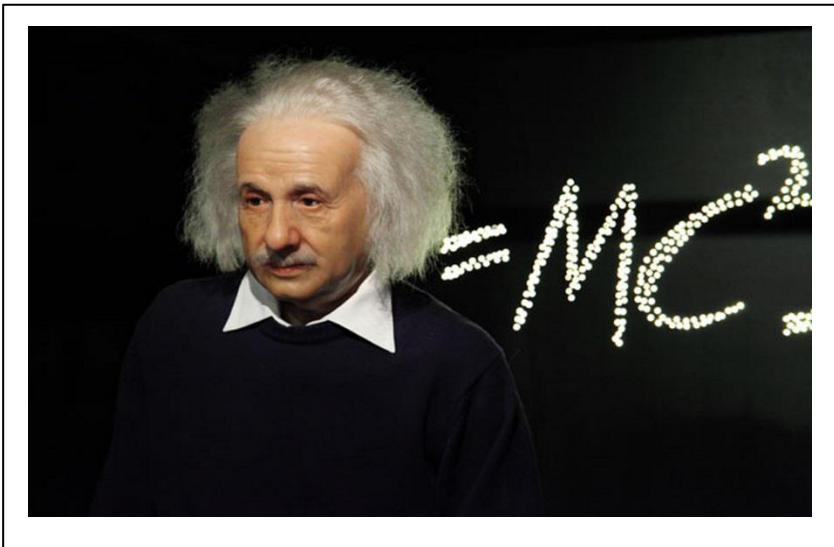
Czy osoby z dysleksją są utalentowane dzięki dysleksji, czy raczej pomimo niej? A może z powodu odmiennej budowy mózgu w przypadku dysleksji nieodłącznie współwystępują z nią dodatkowe talenty? Może działa tu zasada kompensacji?

Istnieją dwie możliwości:

- osoby z dysleksją mogą rozwijać inne talenty w czasie, który osoby bez dysleksji poświęcają na czytanie i pisanie,
- pragnienie znalezienia alternatywnego sposobu na udowodnienie swoich uzdolnień sprawia, że wiele osób z dysleksją osiąga mistrzostwo w różnych dziedzinach.

Sławne osoby z dysleksją

Nietrudno znaleźć w Internecie wiele przykładów osób z dysleksją – wiele z nich jest sławnych. Czy to oznacza, że mając dysleksję, jest się jednocześnie bardziej utalentowanym? W jakim stopniu posiadane talenty „maskują” zasadnicze trudności? Przykładem może być Einstein. Wiele jego cech sprawiało wrażenie dysleksji. Być może jednak po prostu był utalentowany w innych dziedzinach, co sprawiało, że wolał skupiać się raczej na odkrywaniu, niż czytaniu i pisaniu. To z kolei mogło sprawiać wrażenie trudności, których w rzeczywistości nie miał. Raport przygotowany przez Journal of Learning Disabilities podaje, że nie ma dowodów na dysleksję Einsteina.



Kreatywność

Potencjał umiejętności czytania i piania u osób z dysleksją jest ograniczony, dlatego mogą mieć one więcej czasu na rozwijanie alternatywnych umiejętności oraz pragnienia sukcesu w innych dziedzinach.

Sławni ludzie z dysleksją

Aktorzy

Orlando Bloom
Tom Cruise
Keira Knightley

Pisarze

Hans Christian Andersen
Agatha Christie

Biznesmeni

Richard Branson
Richard Rogers

Wynalazcy

Alexander Bell
Thomas Edison

Muzycy

Noel Gallagher
Cher

Inni

Jamie Oliver
Pablo Picasso
Steven Spielberg

Więcej

Marta Bogdanowicz „Portrety nie tylko sławnych osób z dysleksją”.
Film o sławnych ludziach z dysleksją: http://dvet.eu/PLm01_4